



## w dniu 9 lipca 2016 roku

### Instrukcja Żeglugi KWR i OPEN

#### 1. Przepisy

- 1.1. Regaty będą rozgrywane zgodnie z przepisami zdefiniowanymi w Przepisach Regatowych Żeglarstwa (PRŻ) obowiązujących w latach 2013-2016.
- 1.2. Obowiązują Międzynarodowe Przepisy o Zapobieganiu Zderzeniom na Morzu.
- 1.3. Obowiązywać będą przepisy ORC, KWR i OPEN, Zawiadomienie o Regatach i Instrukcja Żeglugi.
- 1.4. Instrukcja Żeglugi zmienia następujące przepisy PRŻ: 32, 33, 35, A4, A4.1, A5, 61.3, 62.1a
- 1.5. W przypadku sprzeczności dokumentów decydują postanowienia zawarte w Instrukcji Żeglugi.

#### 2. Komunikaty dla zawodników

Komunikaty zamieszczone będą na tablicy w Biurze Regat w nowej przystani żeglarskiej. Postój w Kanale Młyńskim w dniu regat będzie bezpłatny. Ceremonia Otwarcia Regat i Odprawa o godzinie 09: 00.

#### 3. Zmiany w Instrukcji Żeglugi

Wszystkie zmiany będą ogłaszane komunikatem na jedną godzinę przed startem do regat.

#### 4. Sygnały podawane na brzegu

Sygnały podawane na brzegu będą wystawiane na statku KR.

#### 5. Plan czasowy wyścigów

##### 9 lipca 2016, sobota

- 10: 00 Start do WYŚCIGU kasy KWR i OPEN
  - 11: 00 Start do WYŚCIGU kasy ORC (zgodnie z Instrukcją Żeglugi ORC ZPS 2016)
- Przewiduje się, że wyścigi będą trwały około 3 godziny.

#### 6. Klasy regatowe

##### 6.1. Jachty z pomiarem KWR:

- KWR I  $\geq 1,2300$
- KWR II  $< 1,2300$
- KWR III (według deklaracji w sezonie, klasyfikacja zaliczona jest do ZPS KWR 2016)

##### 6.2. OPEN, Jachty bez pomiaru o długości całkowitej:

- 6.3.1. ZAŁOGI: Grupa I długość całkowita  $\geq 8,5$  m  
Grupa II długość całkowita  $< 8,5$  m
- 6.3.2. SAMOTNICY

##### 6.3. Jachty z pomiarem ORC (zgodnie z Instrukcją Żeglugi ZPS ORC 2016):

- 6.4. Grupy w danej klasie zostaną utworzone po zgłoszeniu się, co najmniej trzech jachtów.
- 6.5. Podział na grupy nastąpi po zamknięciu listy zgłoszeń.
- 6.6. Jachty mogą zgłaszać swój udział tylko w jednej klasyfikacji.

#### 7. Flaga klasy

Stosowana będzie flaga klasy „Q” dla wszystkich jachtów startujących



LOK STEPNICA





w dniu 9 lipca 2016 roku

8. Akwen regatowy

- 8.1. Akwen Regatowy na Roztoce Odrzańskiej i torze podejściowym do Portu Stepnica.
- 8.2. Na Akwenu Regatowym znajdują się sieci rybackie, stawy i boje nawigacyjne, mielizny.
- 8.3. Wyżej wymienione obszary zdefiniowane są, jako przeszkody.

9. Znaki

- 9.1. Linie startu i mety wyznaczać będzie Statek KR na prawym końcu żółta boja na lewym końcu.
- 9.2. Znaki startu i mety oraz znaki kursowe są pneumatycznymi bojami koloru żółtego.

10. Trasa planowanych wyścigów w załączniku nr 1 oraz w Instrukcji Żeglugi ZPS ORC 2016

- 10.1. dla klasy KWR i OPEN trasa lewoskrętna, wyścig według schematu:

**START – BOJA ROZPROWADZAJĄCA – BRAMKA – 1 – 2 – BRAMKA – META**

Przybliżona długość trasy 9,6 Nm

- 10.2. dla klasy KWR i OPEN trasa może zostać skrócona według schematu:

**START – BOJA ROZPROWADZAJĄCA – BRAMKA – 1 – BRAMKA – META**

Przybliżona długość trasy 5,6 Nm

- 10.3. Wybór trasy zależy od warunków atmosferycznych zostanie ustalona na odprawie.

- 10.4. Boki trasy nie będą zmieniane po sygnale przygotowania. Zmienia to przepis 33.

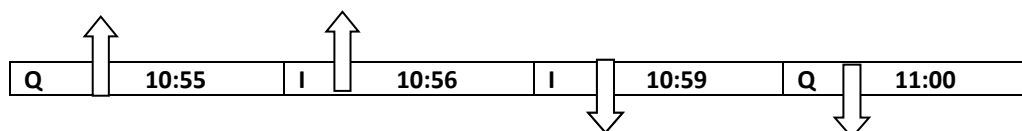
- 10.5. dla klasy ORC w dniu 9 lipca trasa zgodna z Instrukcją Żeglugi ZPS ORC 2016

10. Start

- 11.1. Start do wyścigów odbywać się będą zgodnie z przepisem 26.
- 11.2. Linia startu przebiegać będzie pomiędzy masztem statku KR a boją koloru żółtego.
- 11.3. Start odbędzie się na wiatr w kierunku pierwszego znaku kursowego lub boi rozprowadzającej.
- 11.4. Osiągnięcie pierwszego znaku kursowego przez **BRAMKĘ ST- ST 1** po ominięciu jej prawą burtą
- 11.5. Jacht, który wystartuje później niż 10 minut po sygnale startu będzie sklasyfikowany bez rozpatrywania, jako DNS (nie wystartował). Zmienia to przepis A 4.1
- 11.6. **Sygnal ostrzeżenia podany będzie 5 minut przed sygnałem startu.**

Procedura startowa

- Sygnałem ostrzeżenia jest flaga klasy „Q”, podnoszona 5 minut przed startem.
- Sygnałem przygotowania jest flaga „I” podnoszona na 4 minuty przed startem
- Na jedną minutę przed startem flaga „I” jest opuszczana.
- Opuszczenie flagi „Q” jest sygnałem startu do wyścigu.



LOK STEPNICA





## w dniu 9 lipca 2016 roku

**11. Stosowane sygnały**

- 12.1. W procedurze startowej stosowany będzie przepis 30.1 Flaga „I” MKS, jeden sygnał  
 12.2. Odwołanie Indywidualne, przepis 29.1. Flaga „X” MKS, jeden sygnał.  
 12.3. Odwołanie generalne, przepis 29.2. Flaga „pierwszy zastępczy” MKS, dwa sygnały.  
 12.4. Po zasygnalizowaniu odwołania indywidualnego KR poda niezwłocznie nazwę jachtu i numer startowy na kanale 77 UKF. Brak powyższej informacji lub jej opóźnienie nie stanowi podstawy do prośby o zadośćuczynienie. Zmienia to przepis 62.1a  
 12.5. Sygnał skracania, przepis 32.2 Flaga „S” MKS, podwójny sygnał  
 12.6. Sygnał odroczenia, przepis 27.3 Flaga „AP” MKS, podwójny sygnał  
 12.7. Sygnał przerwania, przepis 27.3 Flaga „N” MKS, potrójny sygnał

						
Q	I	X	1.Zastęp.	S	AP	N

**12. Meta**

- 13.1. Linia mety dla wyścigu będzie przebiegać pomiędzy masztem statku KR z wystawioną flagą koloru niebieskiego a boją koloru żółtego w odległości około 100 metrów  
 13.2. Metę należy przeciąć z kierunku od ostatniego znaku kursowego.  
 13.3. Osiągnięcie linii mety przez **BRAMKĘ ST- ST 1** po ominięciu prawą burtą znaku mieliznianego.  
 13.4. Przejście linii mety jest równoznaczne z oświadczeniem o żegludze zgodnej z ideą Fair-play (przepis 2 Części I).

**13. System kar**

- 14.1. **Jacht naruszający przepisy Części II PZŻ** (prawo drogi) powinien przyjąć karę dwóch obrotów, natomiast **za naruszenie przepisu 31 PZŻ** (dotknięcie znaku) powinien przyjąć karę jednego obrotu, zgodnie z przepisem 44.1 lub wycofać się. Jacht przyjmuje karę obrotów niezwłocznie po zaistniałym incydencie, zgodnie z przepisem 44.2. Jacht przyjmujący karę punktową wystawia żółtą flagę. Otrzymuje karę punktową pogarszającą wynik odpowiednio o dwa i jeden punkt, zgodnie z przepisem 44.3 nie może otrzymać wyniku gorszego niż DNF.  
 14.2. **Jacht naruszający procedurę startową (OCS)**, przekroczył przepis 30.1 Przyjmuje karę punktową równą 20% ilości zgłoszonych jachtów, ale nie większą niż jacht z DNF.  
 14.3. **Jacht naruszający procedurę startową (BFD)**, przekroczył przepis 30.3 Przyjmuje dyskwalifikację bez rozpatrzenia DSQ.

**14. Limity czasu i planowany czas wyścigów**

Jacht, który nie ukończy wyścigu w ciągu 3 godzin od sygnału startu będzie sklasyfikowany, jako DNF (nie ukończył) bez rozpatrywania. Zmienia to przepis 35, A4 i A5.

**15. Protesty i prośby o zadośćuczynienie**

- 16.1. Formularze protestowe są dostępne w biurze regat, zastosowane będą przepisy Części 5 PRŻ.  
 16.2. Protesty będą przyjmowane najpóźniej 30 minut po przybyciu statku KR do portu.  
 Zmienia przepis 61.3.



LOK STEPNICA



PANTAENIUS  
Ubezpieczenia jachtów

**Eljacht**



w dniu 9 lipca 2016 roku

**16. Punktacja**

Stosowany będzie następujący system punktacji:

- 17.1. **Kolejność jachtów ORC** na mecie w dniu 9 lipca ustalona zostanie zgodnie z Instrukcją Żeglugi ZPS ORC 2016
- 17.2. **Kolejność jachtów KWR** w wyścigach będzie ustalana na podstawie czasów skorygowanych obliczanych według wzoru  $CT = ET * KWR$
- 17.3. **Kolejność jachtów w klasie OPEN** w wyścigach będzie ustalana na podstawie czasu rzeczywistego ET pokonania trasy wyścigu.
- 17.4. PUNKTACJA w wyścigach będzie zgodna z przepisem A 4.1.
- 17.5. Miejsce w regatach zostanie ustalone według Systemu Małych Punktów.

**17. Przepisy bezpieczeństwa**

- 18.1. Obowiązuje procedura potwierdzenia udziału w wyścigu. Jacht zobowiązany jest przed startem potwierdzić udział w wyścigu poprzez przepłynięcie w pobliżu statku KR.
- 18.2. Jacht, wycofujący się z wyścigu musi jak najszybciej powiadomić KR przez UKF lub telefonicznie.
- 18.3. Jacht, który nie opuszcza portu musi jak najszybciej powiadomić KR.

**18. Łączność radiowa**

- 19.1. Komunikaty Organizatora i KR będą przekazywane na kanale 77 UKF.
- 19.2. Prosimy o prowadzenie nasłuchu na tym kanale.

**19. Nagrody**

W dniu 9 lipca 2016 roku Jachty klasyfikowane w KWR, OPEN, ORC otrzymują za:

- I, II, III miejsce – Puchar V Regat Stepnica
- za uczestnictwo w regatach otrzymują – dyplomy

**20. Zastrzeżenie odpowiedzialności, ubezpieczenie**

- 21.1. Zawodnicy uczestniczą w Regatach wyłącznie na własne ryzyko.
- 21.2. Każdy prowadzący jacht jest odpowiedzialny za decyzje czy powinien wystartować, lub czy powinien kontynuować udział w wyścigu, zgodnie z przepisem 4 Części I.
- 21.3. Organizator nie przyjmuje żadnej odpowiedzialności za uszkodzenia sprzętu, utratę zdrowia lub życia w związku z regatami, przed, podczas trwania lub po regatach.
- 21.4. Jacht musi posiadać na czas regat ważne ubezpieczenie OC.

Sędzia Główny Regat  
*Izabella Kidacka*



LOK STEPNICA





w dniu 9 lipca 2016 roku

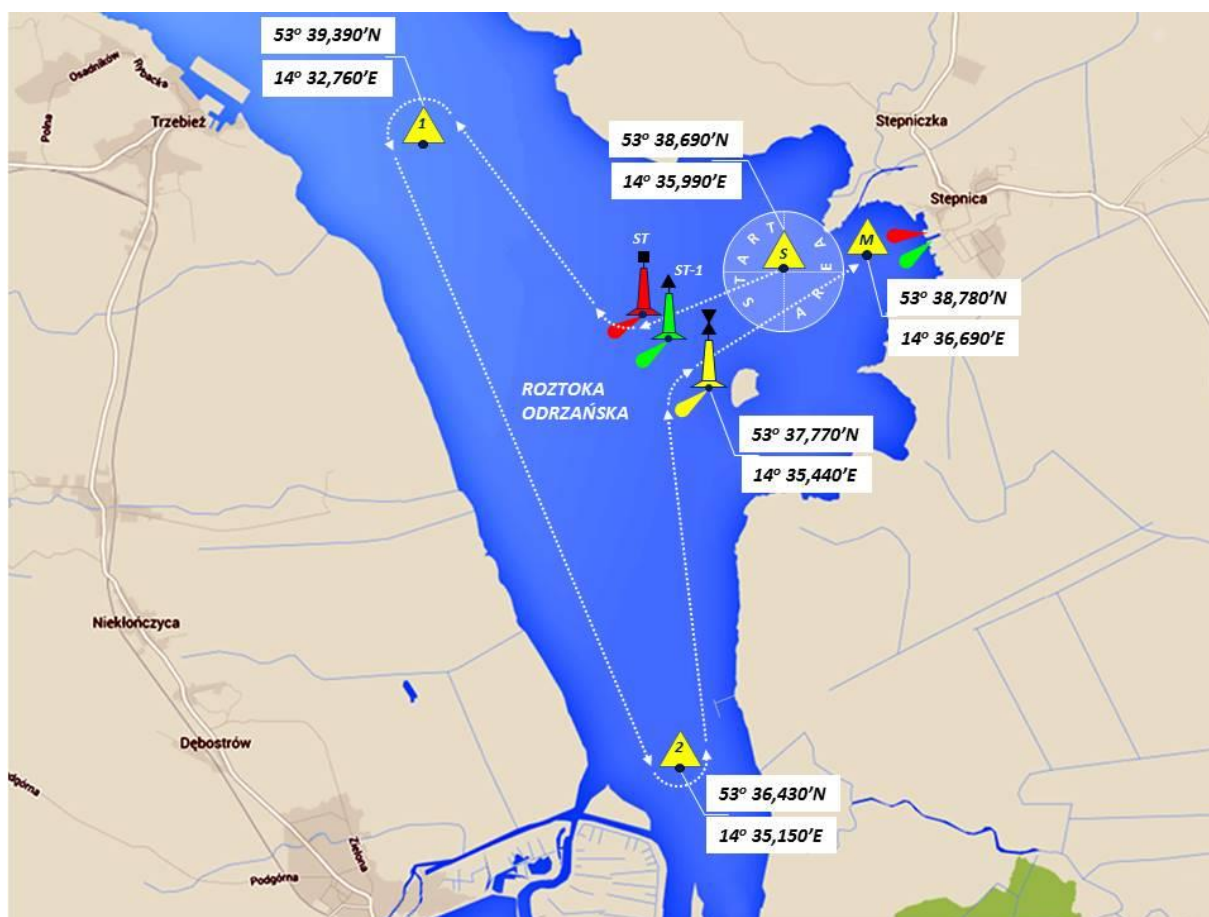
Załącznik 1

Akwen regatowy V REGAT STEPNICA

Trasa wyścigu dla klasy KWR i OPEN

Schemat trasy: START – BOJA ROZPROWADZAJĄCA (na wiatr) – BRAMKA (ST - ST1) – BOJA 1 – BOJA 2 – BRAMKA (ST - ST1 – znak mielizniany prawą burtą) – META

Zasady omińnięcia określoną burtą znaków trasy



LOK STEPNICA

