

# UNITY LINE

## XVI REGATY

Świnoujście – Kołobrzeg – Świnoujście w dniach 12 – 14 sierpnia 2016 roku

### Instrukcja Żeglugi

#### 1. Przepisy

- 1.1. Regaty będą rozgrywane zgodnie z przepisami zdefiniowanymi w Przepisach Regatowych Żeglarstwa (PRŻ) obowiązujących w latach 2013-2016.
- 1.2. Obowiązują Międzynarodowe Przepisy o Zapobieganiu Zderzeniom na Morzu poza Akwenem Regatowym.
- 1.3. Obowiązywać będą przepisy formuły pomiarowej ORC oraz KWR, Zawiadomienie o Regatach i Instrukcja Żeglugi.
- 1.4. Instrukcja Żeglugi zmienia następujące przepisy PRŻ: 35, A4, A4.1, A5, 61.3, 62.1a
- 1.5. W przypadku sprzeczności dokumentów decydują postanowienia zawarte w Instrukcji Żeglugi.

#### 2. Komunikaty dla zawodników

Komunikaty zamieszczone będą na tablicy w biurze Regat.  
Obowiązkowe odprawy Kapitanów o godzinie 07:30 w dniach 12 i 13 sierpnia.

#### 3. Zmiany w Instrukcji Żeglugi

Wszystkie zmiany będą ogłaszane na jedną godzinę przed startem do regat.

#### 4. Sygnały podawane na brzegu

Sygnały podawane na brzegu będą wystawiane na statku KR.

#### 5. Plan czasowy wyścigów

##### 12 sierpnia 2016, piątek

Wyścig I            09: 00· Start dla grup ORC, KWR  
                          09: 15· Start dla grupy OPEN

##### 13 sierpnia 2016, sobota

Wyścig II           09: 00· Start dla grup ORC, KWR  
                          09: 15· Start dla grupy OPEN

#### 6. Kasy regatowe

- 6.1. ORC CLUB A ( CLD >= 8,5 m ) Ofshore
- 6.2. ORC CLUB B ( CLD < 8,5 m ) Ofshore
- 6.3. KWR I >= 1,2300
- 6.4. KWR II < 1,2300
- 6.5. OPEN I ZAŁOGI >=10.5 m
- 6.6. OPEN II ZAŁOGI >=8,5 m
- 6.7. OPEN III ZAŁOGI < 8,5 m
- 6.8. OPEN IV SAMOTNICY
- 6.9. OPEN V jachty typu DZ (co najmniej trzy jachty).
- 6.10. Grupy w danej klasie zostaną utworzone po zgłoszeniu się, co najmniej pięciu jachtów.
- 6.11. Podział na grupy nastąpi po zamknięciu listy zgłoszeń 30 lipca 2016 roku.
- 6.12. Jacht mogą zgłaszać swój udział tylko w jednej klasyfikacji.

#### 7. Flagi klas

- 7.1. Stosowana będzie flaga **klasy „Q”** dla jachtów startujących w grupach ORC, KWR
- 7.2. Stosowana będzie flaga **klasy „K”** dla jachtów startujących w grupie OPEN.



Sędzia Główny Regat Izabella Kidacka, licencja 771, nr telefonu 781-514-121

# UNITY LINE

## XVI REGATY

Świnoujście – Kołobrzeg – Świnoujście w dniach 12 – 14 sierpnia 2016 roku

### 8. Akwen regatowy

- 8.1. Załącznik do Instrukcji Żeglugi w XVI Regatach UNITY LINE przedstawia położenie akwenów regatowych
- 8.2. Akwen **STARTU Świnoujścia** wewnątrz okręgu ze środkiem o współrzędnych  $53^{\circ} 57,220'N$ , oraz  $14^{\circ} 17,410 E$  od wschodniej główki wejściowej w namiarze  $021^{\circ}$  od główki Portu Świnoujście.
- 8.3. Akwen **METY Świnoujścia w załączniku punkt 2**
- 8.4. Akwen **STARTU Kołobrzeg** wewnątrz okręgu o średnicy 4 Mm ze środkiem o współrzędnych  $54^{\circ}13,301'N$ , oraz  $15^{\circ}34,432' E$  oddalonym około 2,1 Mm w namiarze  $025^{\circ}$  od wschodniej główki Falochronu Portu Kołobrzeg
- 8.5. Akwen **METY Kołobrzeg w załączniku punkt 4**
- 8.6. Akwen **Dziwnów** wewnątrz okręgu o średnicy 0,2 Mm ze środkiem o współrzędnych  $54^{\circ} 01,500'N$ ,  $14^{\circ} 43,265 E$  w kierunku do wschodniej główki wejściowej w namiarze  $100,4^{\circ}$ . **Akwen awaryjnego skrócenia trasy.**

### 9. Trasa wyścigu:

#### 9.1. Wyścig I,

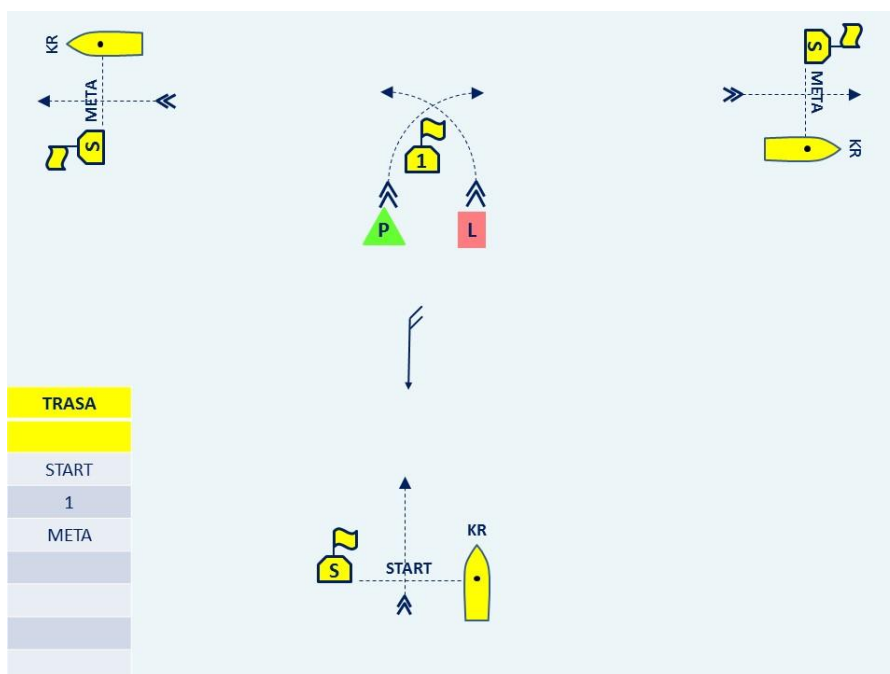
START Świnoujście – Znak na wiatr 1 – META Kołobrzeg

#### 9.2. Wyścig II,

START Kołobrzeg – Znak na wiatr 1 – META Świnoujście

9.3. Znak na wiatr 1- należy ominąć prawą burtą jeśli kurs właściwy prowadzi na prawo, lub lewą burtą jeżeli kurs właściwy prowadzi w lewo od znaku.

9.4. Wyścig może być skrócony zależnie od warunków atmosferycznych.



Sędzia Główny Regat Izabella Kidacka, licencja 771, nr telefonu 781-514-121

# UNITY LINE

## XVI REGATY

Świnoujście – Kołobrzeg – Świnoujście w dniach 12 – 14 sierpnia 2016 roku

### 10. Znaki

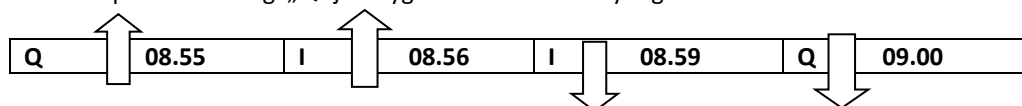
- 10.1. Linie startu wyznaczać będzie Statek KR na prawym końcu i żółta boja na lewym końcu
- 10.2. Znak nawietrzny 1 – boja rozprzewadzająca będzie pneumatyczną boją koloru żółtego

### 11. Start

- 11.1. Start do wyścigów odbywać się będą zgodnie z przepisem 26.
- 11.2. Linia startu przebiegać będzie pomiędzy masztem statku KR a boją koloru żółtego.
- 11.3. Start odbędzie się na wiatr w kierunku pierwszego znaku kursowego.
- 11.4. Sygnał ostrzeżenia podany będzie 5 minut przed sygnałem startu.**
- 11.5. Jacht, który wystartuje później niż 10 minut po sygnale startu będzie sklasyfikowany bez rozpatrywania, jako DNS (nie wystartował). Zmienia to przepis A 4.1

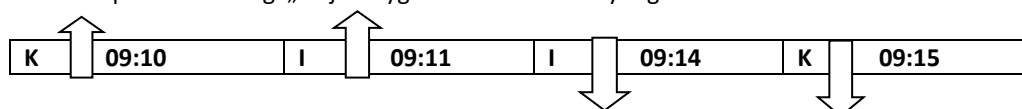
#### 11.6. Procedura startowa dla klasy ORC, KWR

- Sygnałem ostrzeżenia jest flaga klasy „Q”, podnoszona 5 minut przed startem.
- Sygnałem przygotowania jest flaga „I” podnoszona na 4 minuty przed startem
- Na jedną minutę przed startem flaga „I” jest opuszczana.
- Opuszczenie flagi „Q” jest sygnałem startu do wyścigu.



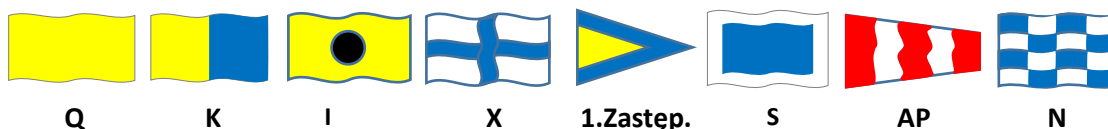
#### 11.7. Procedura startowa dla klasy OPEN i SAMOTNICY,

- Sygnałem ostrzeżenia jest flaga klasy „K”, podnoszona 5 minut przed startem.
- Sygnałem przygotowania jest flaga „I” podnoszona na 4 minuty przed startem
- Na jedną minutę przed startem flaga „I” jest opuszczana.
- Opuszczenie flagi „K” jest sygnałem startu do wyścigu.



### 12. Stosowane sygnały MKS

- 12.1. Procedura startowa, przepis 30.1 Flaga „I”, jeden sygnał,
- 12.2. Odwołanie Indywidualne, przepis 29.1. Flaga „X”, jeden sygnał.
- 12.3. Odwołanie generalne, przepis 29.2. Flaga „pierwszy zastępczy”, dwa sygnały.
- 12.4. Po zasygnalizowaniu odwołania indywidualnego KR poda niezwłocznie nazwę jachtu i numer startowy na kanale 77 UKF. Brak powyższej informacji lub jej opóźnienie nie stanowi podstawy do prośby o zadośćuczynienie. Zmienia to przepis 62.1a
- 12.5. Sygnał skracania, przepis 32.2 Flaga „S”, podwójny sygnał
- 12.6. Sygnał odroczenia, przepis 27.3 Flaga „AP”, podwójny sygnał
- 12.7. Sygnał przerwania, przepis 27.3 Flaga „N”, potrójny sygnał



Sędzia Główny Regat Izabella Kidacka, licencja 771, nr telefonu 781-514-121

# UNITY LINE

## XVI REGATY

**Świnoujście – Kołobrzeg – Świnoujście w dniach 12 – 14 sierpnia 2016 roku**

### 13. Meta

- 13.1. Linie mety wyznaczają światła nawigacyjne główek wejściowych falochronów Świnoujście(2) i Kołobrzeg (4) zgodnie z rysunkami załączonymi do instrukcji.
- 13.2. Przejście linii mety jest równoznaczne z oświadczeniem o żegludze zgodnej z ideą Fair-play (przepis 2 Części I).

### 14. System kar

- 14.1. **Jacht naruszający przepisy Części II PZŻ** (prawo drogi) powinien przyjąć karę dwóch obrotów, natomiast **za naruszenie przepisu 31 PZŻ** (dotknięcie znaku) powinien przyjąć karę jednego obrotu, zgodnie z przepisem 44.1 lub wycofać się. Jacht przyjmuje karę obrotów niezwłocznie po zaistniałym incydencie, zgodnie z przepisem 44.2. Jacht przyjmujący karę punktową wystawia żółtą flagę. Otrzymuje karę punktową pogarszającą wynik odpowiednio o dwa i jeden punkt, zgodnie z przepisem 44.3 nie może otrzymać wyniku gorszego niż DNF.
- 14.2. **Jacht naruszający procedurę startową (OCS)**, przekroczył przepis 30.1 Przyjmuje karę punktową równą 20% ilości zgłoszonych jachtów, ale nie większą niż jacht z DNF.

### 15. Limity czasu i planowany czas wyścigów

- 15.1. Jacht, który nie ukończy wyścigu pierwszego oraz drugiego w ciągu 12 godziny od sygnału start będzie sklasyfikowany, jako DNF (nie ukończył) bez rozpatrywania.
- 15.2. Zmienia to przepis 35, A4 i A5.

### 16. Protesty i prośby o zadośćuczynienie

- 16.1. Formularze protestowe są dostępne w biurze regat, zastosowane będą przepisy Części 5 PRŻ.
- 16.2. Protesty będą przyjmowane nie później niż 30 minut po przybyciu statku KR do portu.
- 16.3. Zmienia przepis 61.3.

### 17. Punktacja. Stosowany będzie następujący system punktacji:

- 17.1. **Kolejność jachtów według formuły przeliczeniowej ORC** na mecie ustalona zostanie na podstawie czasów przeliczonych obliczanych według:  
Formuły Performance Line  $CT = PLT * ET - PLD * L$ , poprawki czasowe OFFSHORE
- 17.2. **Kolejność jachtów według formuły przeliczeniowej KWR** w wyścigach będzie ustalana na podstawie czasów korygowanych obliczanych według wzoru  $CT = ET * KWR$
- 17.3. **Kolejność jachtów w klasie OPEN** w wyścigach będzie ustalana na podstawie Czasu rzeczywistego **ET** pokonania trasy wyścigu.
- 17.4. PUNKTACJA w wyścigach będzie zgodna z przepisem A 4.1. Miejsce w regatach zostanie ustalone według Systemu Małych Punktów.
- 17.5. Regaty będą uznane za zakończone po rozegraniu jednego wyścigu.

### 18. Przepisy bezpieczeństwa

- 18.1. Obowiązuje procedura potwierdzenia udziału w wyścigu. Jacht zobowiązany jest przed startem potwierdzić udział w wyścigu poprzez przepłynięcie w pobliżu statku KR.
- 18.2. Jacht, wycofujący się z wyścigu musi jak najszybciej powiadomić KR przez UKF lub telefonicznie.
- 18.3. Jacht, który nie opuszcza portu musi jak najszybciej powiadomić KR.



Sędzia Główny Regat Izabella Kidacka, licencja 771, nr telefonu 781-514-121

# UNITY LINE

## XVI REGATY

**Świnoujście – Kołobrzeg – Świnoujście w dniach 12 – 14 sierpnia 2016 roku**

### 19. Zmiana załogi i wyposażenia

- 19.1. Zmiana zawodnika lub wymiana uszkodzonego lub utraconego wyposażenia jest niedozwolona bez uprzedniej pisemnej zgody KR.
- 19.2. Zmiana może być zgłoszona najpóźniej na 24 godziny przed startem.
- 19.3. Jacht lub jego wyposażenie mogą podlegać kontroli w dowolnym czasie dla potwierdzenia zgodności z przepisami klasowymi i instrukcją żeglugi.

### 20. Łączność radiowa

- 20.1. Komunikaty Organizatora i KR będą przekazywane na kanale 77 UKF.
- 20.2. Organizator wprowadza obowiązek prowadzenia nasłuchu na tym kanale podczas wyścigów.

### 21. Nagrody

- 21.1. Nagrody w grupach otrzymują Jachty klasyfikowane:  
I, II, III miejscu – Medal Regat UNITY LINE
- 21.2. Nagroda dla Bezwzględnie Najszybszego Jachtu Regat – Błękitna Wstęga UNITY LINE.
- 21.3. Dla wszystkich uczestniczących jachtów – Dyplomy UNITY LINE

### 22. Zastrzeżenie odpowiedzialności, ubezpieczenia

- 22.1. Zawodnicy uczestniczą w Regatach wyłącznie na własne ryzyko.
- 22.2. Każdy prowadzący jacht jest odpowiedzialny za decyzje czy powinien wystartować, lub czy powinien kontynuować udział w wyścigu, zgodnie z przepisem 4 Części I.
- 22.3. Organizator nie przyjmuje żadnej odpowiedzialności za uszkodzenia sprzętu, utratę zdrowia lub życia w związku z regatami, przed, podczas trwania lub po regatach.
- 22.4. Jacht musi posiadać na czas regat ważne ubezpieczenie OC.

Sędzia Główny Regat UNITY LINE  
*Izabella Kidacka*



Sędzia Główny Regat Izabella Kidacka, licencja 771, nr telefonu 781-514-121

# UNITY LINE

## XVI REGATY

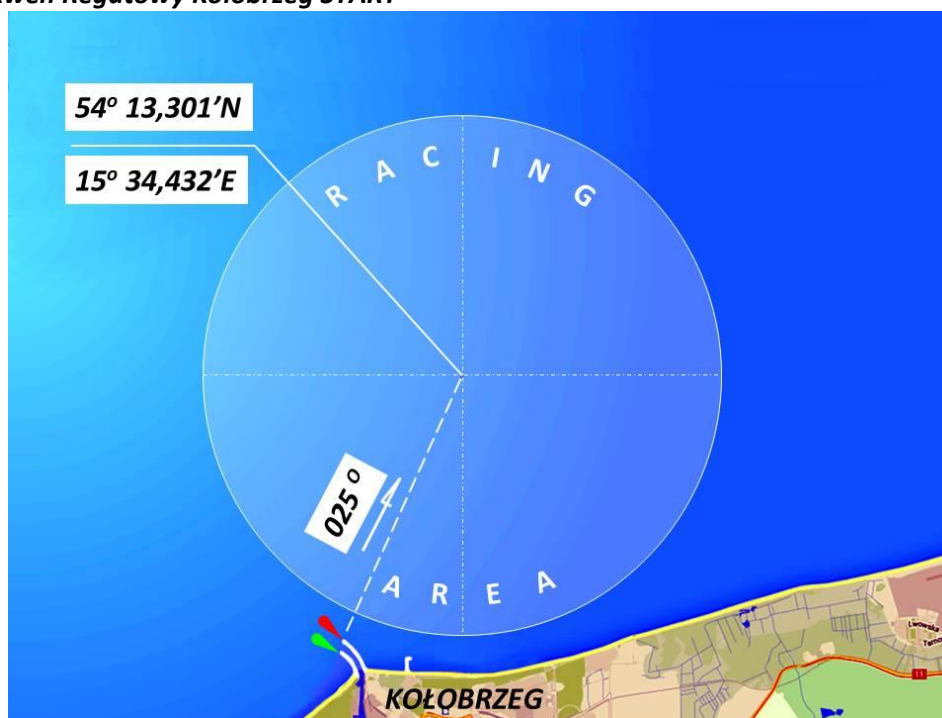
Świnoujście – Kołobrzeg – Świnoujście w dniach 12 – 14 sierpnia 2016 roku

Załącznik do Instrukcji Żeglugi

### 1. Akwen Regatowy Świnoujście START i META



### 2. Akwen Regatowy Kołobrzeg START



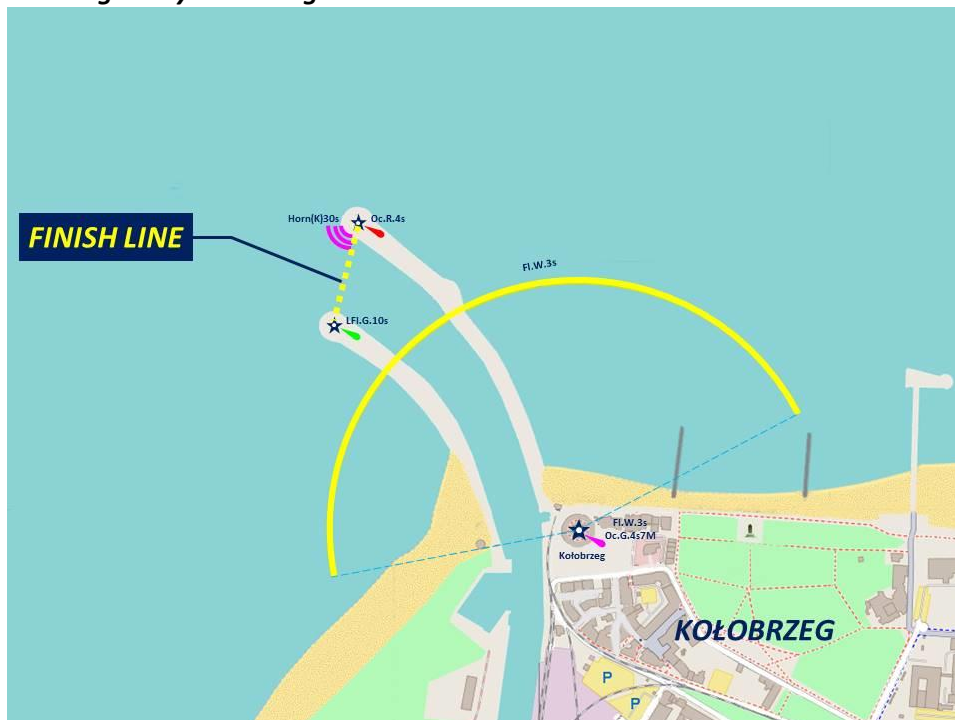
Sędzia Główny Regat Izabella Kidacka, licencja 771, nr telefonu 781-514-121

# UNITY LINE

## XVI REGATY

Świnoujście – Kołobrzeg – Świnoujście w dniach 12 – 14 sierpnia 2016 roku

### 3. Akwen Regatowy Kołobrzeg META



### 4. Akwen Regatowy Dziwnów



Sędzia Główny Regat Izabella Kidacka, licencja 771, nr telefonu 781-514-121